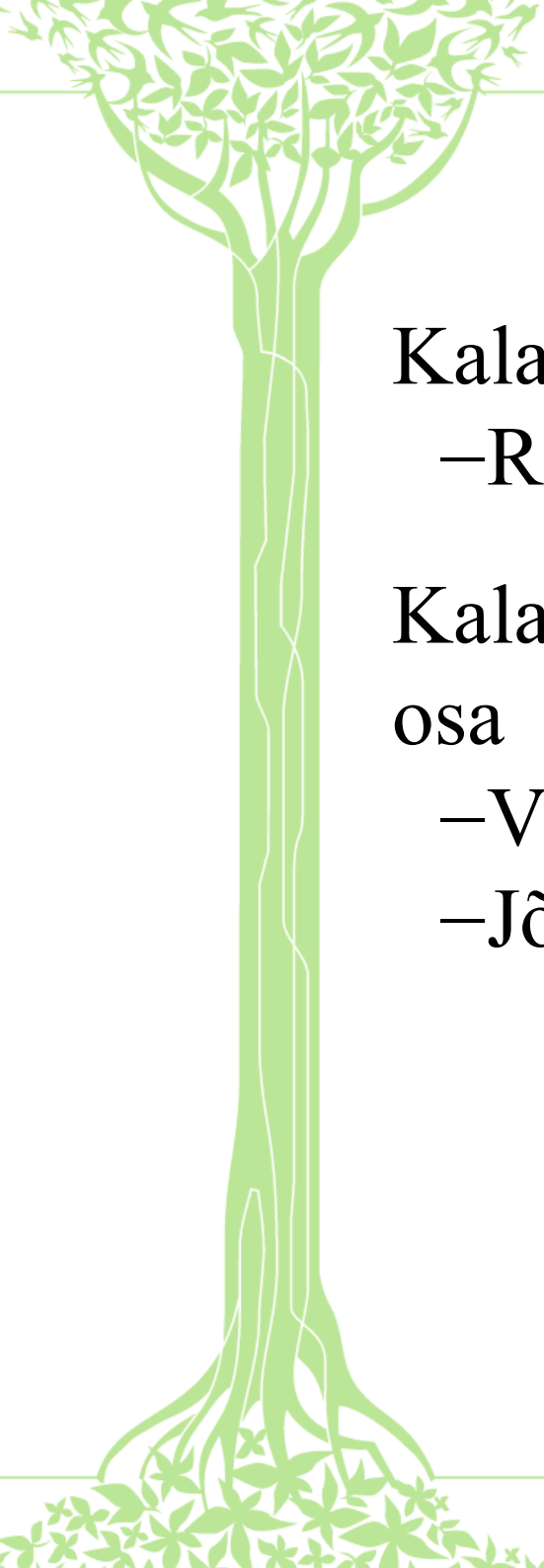




Kalapüügiseadus

Kaire Märtin
Keskkonnaministeerium 2014



Kalapüügiseaduse muutmise seadus
–Riigikogus juuni vastuvõtmine

Kalapüügiseadus – keskkonnaseadustiku
osa

- Valitsuse istungil 27.nov. 2014;
- Jõustumine 2015 I kvartal



Kalalaevade mootorivõimsuse kontroll

§ 13 lg 4¹⁻⁴³, lg 5¹⁻⁵³, lg 14 p 5; § 23²

Uute kalalaevade registrisse kandmisel või olemasolevate laevade peajõuseadmete vahetamisel tuleb mootorid sertifitseerida, kehtib üle **120** kilovatistele laevadele. Kalalaeva omanik peab esitama sellisel juhul mootorivõimsust kinnitava dokumendi registripidajale ehk põllumajandusministeeriumile. Juba registris olevate laevade mootori võimsust tõendavat dokumenti esitama ei pea. Tegemist on KPS kooskõlla viimisega EL Nõukogu kontrollmääruse rakendusmäärusega (404/2011). Sellega tagatakse kalalaevade mootorivõimsuste kontroll.



- **Püügivahendite jaotamine merel**
§ 13⁴ lg 3

“Kalavarude seisundist lähtudes kehtestab Vabariigi Valitsus määrusega eelseisvaks aastaks püügivõimalused kaluri kalapüügiloa alusel maakondade ja **merel veelade** ning siseveekogude ja püsiasustusega väikesaarte kaupa sellele aastale eelneva aasta 1. novembriks, kui Euroopa Liit ei sea püügivõimalusi hiljem.”;

KPSi muudatus annab võimaluse kehtestada püügivõimalused merel rannapüügil (kaluri kalapüügiloa alusel) püügiruutude kaupa. Lisaks võimaldab kehtestada kastmõrdade kaupa.



Kastmõrra muudatused

§ 13⁴ lg 3³, lg 6, 15¹

(3³) Vabariigi Valitsus võib 60 päeva jooksul pärast Euroopa Liidu püügivõimaluste kehtestamist kehtestada määrusega kalapüügiks Läänemeresel kaluri kalapüügiloa alusel lubatud aastase saagi veealade ja maakondade kaupa, püsiasustusega väikesaarte püsielanikele püsiasustusega väikesaarte kaupa ja kastmõrdadega püügil kastmõrdade kaupa kalaliigi kohta, mida püüavad nii kalalaeva kalapüügiloa kui ka kaluri kalapüügiloa alusel püüdjad.““

Lubatud aastane saak mõrra kohta. Loale läheb püügivahendite ja saagi korrutis. Ajalooline püügiõigus kastmõrrale. VV võib kehtestada lubatud aastase saagi mõrra kohta. Jooksvaks aastaks kasutamine lubatud koos saagiga.



Räimepüügi võimaluste jagamine veealade kaupa

§16 lg 3;

paragrahvi 16 lõikest 3 jäetakse välja sõnad
“,välja arvatud kilu- ja räimepüük, mille puhul
jagatakse püügivõimalused eelmisel kolmel
aastal samal püügil olnud taotlejate vahel

Muudatus puudutab traalpüüki, võimaldades räimepüügi
võimalused jagada avaosas ja Liivi lahel eraldi nii, et igal
veealal tekiks ajaloolise püügiõiguse võõrandamiseks
võimalus eraldi. Täna kehtiva korra kohaselt summeeritakse
mõlema veeala räimepüügivõimalused ning jagatakse igal
aastal proportsionaalselt kõigi püügil olnute vahel nii Liivi
lahel kui Läänemere avaosas.



Kalalaeva kasutamine merel

§ 13 lg 4

“(4) Kutseliseks kalapüügiks **merel** võib kasutada üksnes kalalaevade riiklikku registrisse kantud kalalaeva, millel on kehtiv kalalaevatunnistus. Kalalaev käesoleva seaduse tähenduses on laev, mis on kohandatud kala- või muu vee-elusvaru kaubanduslikuks kasutamiseks.“

Seaduses on täpsustatud sätet, mille kohaselt merel tuleb kalapüügil kasutada üksnes kalalaevade riiklikku registrisse kantud laeva, k.a rannapüügis. Tegemist ei ole uue nõudega, see on kehtiv juba aastast 2004 peale EL-ga liitumist. Tegemist siis seaduse täpsustamisega.



Kalalaeva kasutamine merel

§ 13 lg 4

“(4) Kutseliseks kalapüügiks **merel** võib kasutada üksnes kalalaevade riiklikku registrisse kantud kalalaeva, millel on kehtiv kalalaevatunnistus. Kalalaev käesoleva seaduse tähenduses on laev, mis on kohandatud kala- või muu vee-elusvaru kaubanduslikuks kasutamiseks.“

Seaduses on täpsustatud sätet, mille kohaselt merel tuleb kalapüügil kasutada üksnes kalalaevade riiklikku registrisse kantud laeva, k.a rannapüügis. Tegemist ei ole uue nõudega, see on kehtiv juba aastast 2004 peale EL-ga liitumist. Tegemist siis seaduse täpsustamisega.



Püeiasustusega väikesaarte ajaloolise püügiõiguse võõrandamine

§ 16 lg 6

(6) Püeiasustusega väikesaare püsielaniku ajaloolist püügiõigust saab võõrandada ainult sama püeiasustusega väikesaare püsielanikule, kui sissekirjutus on vähemalt 1 aasta.”;

Täiendus on tehtud, et paremini kaitsta püeiasustusega väikesaarte püsielanike püügivõimaluste säilimine, mis kindlustab saarte elanike säilimise.



KPS keskkonna-seadustiku osana:

- Täiesti uus struktuur – 90 §-i (27);
- Palju on keelelisi muudatusi.
 - Müük oma tarbeks 30 kg – ost/müük;
 - Kaaspüügil püütud kala müük, mitte alamõõdulise;
 - Tagasiheitekeelu sätted;
 - Kadiska - harrastuspüügivahend.



§ 3 Mõisted

(5) **Käitlemine** käesoleva seaduse tähenduses on tegevus, mis on seotud kala tootmise, töötlemise, üleandmise, vastuvõtmise, hoidmise ning transpordiga.

(2) Püügivahenditega veekogul või selle ranna või kalda piiranguvööndis viibimine, veekogul käesoleva seaduse alusel kehtestatud keeluala läbimine püügikohta välja arvatud, on võrdsustatud kalapüügiga



Kalapüügieeskirja sätted

§ 9. Kalapüügieeskiri

(2) Kalapüügieeskirjaga sätestatakse:

- 1) kalapüügi keeluajad ja -alad;
- 2) kalade alamõõdud ja kaaspüügi tingimused;
- 3) püügivahendite ja -viiside nõuded ja piirangud;
- 4) püügivahendite loetelu ja kirjeldus;
- 5) püügivahendite ja püütud kalade veekogus püügijärgseks hoidmiseks mõeldud vahendite tähistamise ning märgistamise nõuded;
- 6) saagis kala liikide ja alamõõdulise kala osakaalu määramise metoodika.



Müük oma tarbeks 30 kg – ost/müük

§ 10 lg 11

(11) Kutselise kalapüügi luba omaval isikul on keelatud müüa tema püütud kala otse füüsilisele isikule oma tarbeks ühe ööpäeva jooksul suuremas koguses, kui sätestab nõukogu määruse (EÜ) nr 1224/2009 artikli 65 lõikes 2.

Art 65.2

Kui ostetud toodete kogus on **kuni 30 kg** ja neid ei viida pärast ostmist turule, vaid kasutatakse üksnes oma tarbeks, tehakseostjale erand artiklite 62, 63 ja 64 sätetest (esmamüük). Selle künnise mis tahes muudatused võetakse vastu artiklis 119 sätestatud korras.



Kalapüügikeelud

§ 10. Keelatud tegevus, püügiviisid ja -vahendid

Tagasiheitekeeld

(4) Keelatud on vette tagasi heita:

1) püütud kalu, harrastuspüügil õngpüünistega püütud kalad välja arvatud, kelle liike on nimetatud Euroopa Parlamendi ja nõukogu määruse (EL) nr 1380/2013 ühise kalanduspoliitika kohta, artikli 15 lõike 1 punktides a, b ja d, juhul kui nimetatud artikli lõigetes 5– 7 või nende alusel kehtestatud õigusaktides ei ole sätestatud teisiti;

2) käesoleva lõike punktis 1 nimetamata püütud kalu ja veetaimi, kui need on kaotanud eluvõime, harrastuspüügil õngpüünistega püütud kala välja arvatud



Värske kala viide kaob

(8) Keelatud on:

- 1) müüa, osta või käidelda **kala**, mis on püütud veekogust ajal, mil selle püüdmine on keelatud, välja arvatud juhtumid, kui kala on püütud eripüügil keskkonnatasude seaduse §-s 57 sätestatud tähenduses või käesoleva seaduse alusel kehtestatud kaaspüügina või käesoleva seaduse § 15 lõikes 3 sätestatud juhul (omatarbeks ost);
- 2) müüa, osta või käidelda alamõõdulist kala, käesoleva seaduse alusel lubatud kaaspüügina saadud alamõõdulise kala transport välja arvatud;
- 3) müüa, osta või käidelda **kala**, mille päritolu ei ole tõendatav, välja arvatud käesoleva seaduse § 13 lõikes 6 (oma tarbeks ost, õngepüük) sätestatud juhtudel;
- 4) müüa või osta harrastuskalapüügil või õngepüügil püütud kala



§23 Harrastuspüügivahendid

Kadiska

Kalastuskaart

Kuni 3 kadiskat

Parameetrid KPE



• Kalavarudele tekitatud kahju

§ 71. Kalavarudele või veetaimedele tekitatud kahju ja selle hüvitamine

- püügiõigusega püük;
- alamõõdulise kala püük;
- keelatud ajal, kohas ja liigi püük;
- püügivahendile kehtestatud nõuete eiramine;
- alamõõdulise kala ost, müük ja käitlemine;
- päritolu tõendamata kala ost, müük ja käitlemine.



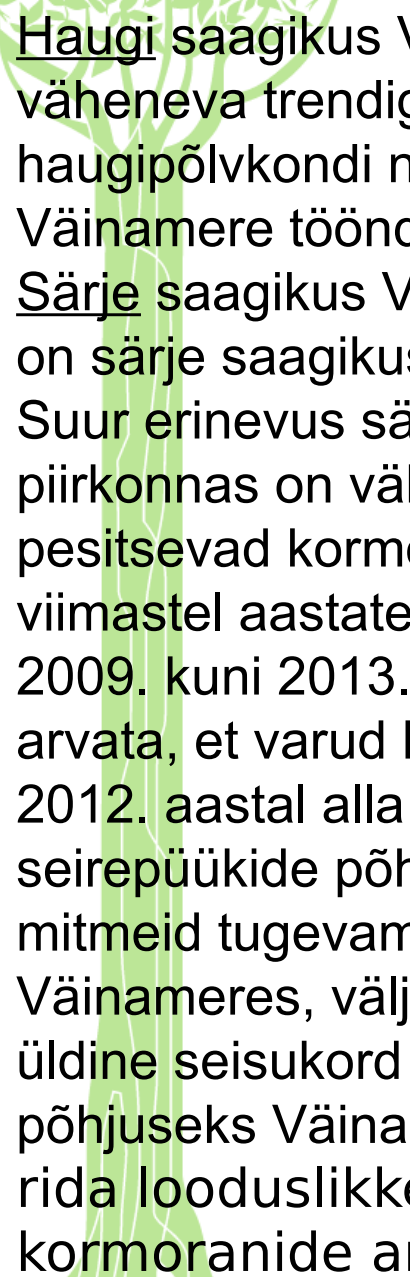
**Juriidilise isiku trahvi määrad 32 000
eurot;**

**• Füüsilise isiku trahvimäärad kuni 300
trahviühikut**

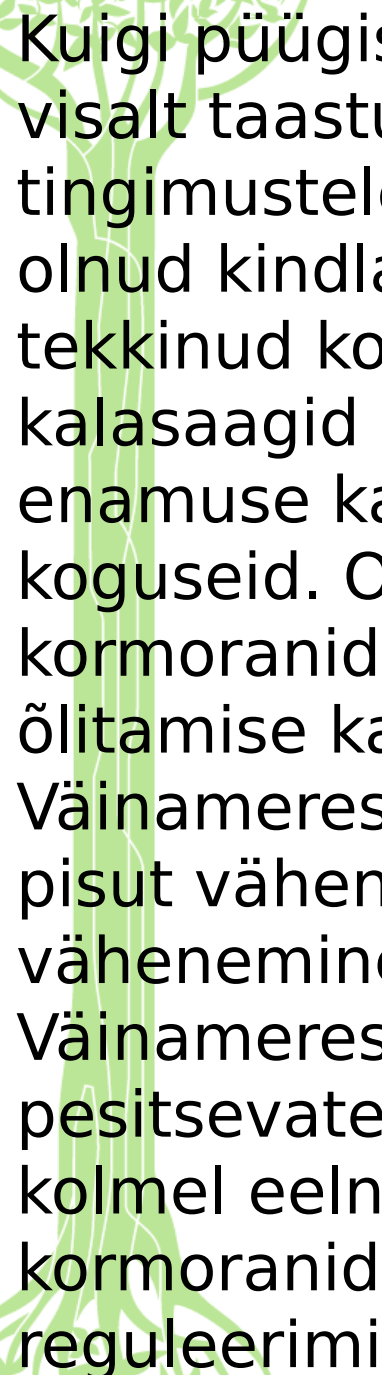


Kalavarud Väinameres ja Saaremaa läänerannikul

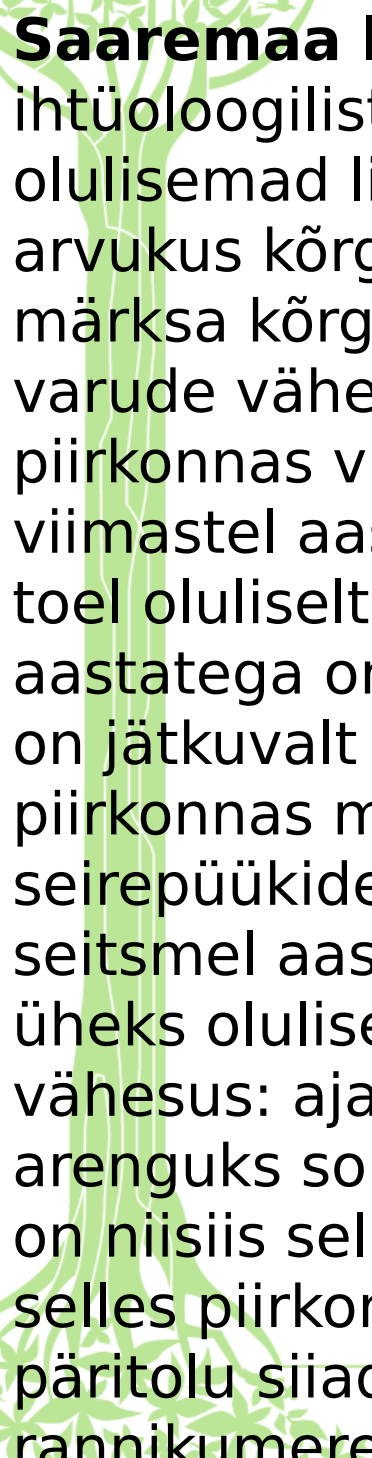
Väinamere piirkonna saakides on võrreldes teiste merealadega olulisemal kohal mageveeliigid. Kuigi töödussaagis domineerib merekaladest räim ja mõningail aastail tuulehaug, on olulisteks püügikaladeks ka ahven, hõbekoger, haug ning karplased. Ahvenavaru langes ülepüügi tõttu madalseisu 90ndate aastate lõpus, ent pole veel kaugeltki jõudnud paari aastakümne tagusele tasemele. Ametlik ahvenasaak 2013. aastal (152 tonni) on endiselt kordades madalam kui perioodil 1969-1993, mil saagid kõikusid 500 tonni ümber. Optimismi ahvenavarude kiirest taastumisest kahandab 2012. aasta nõrk põlvkond, kuid varu seis on hetkel kordades parem kui viimase viieteist aasta vältel.



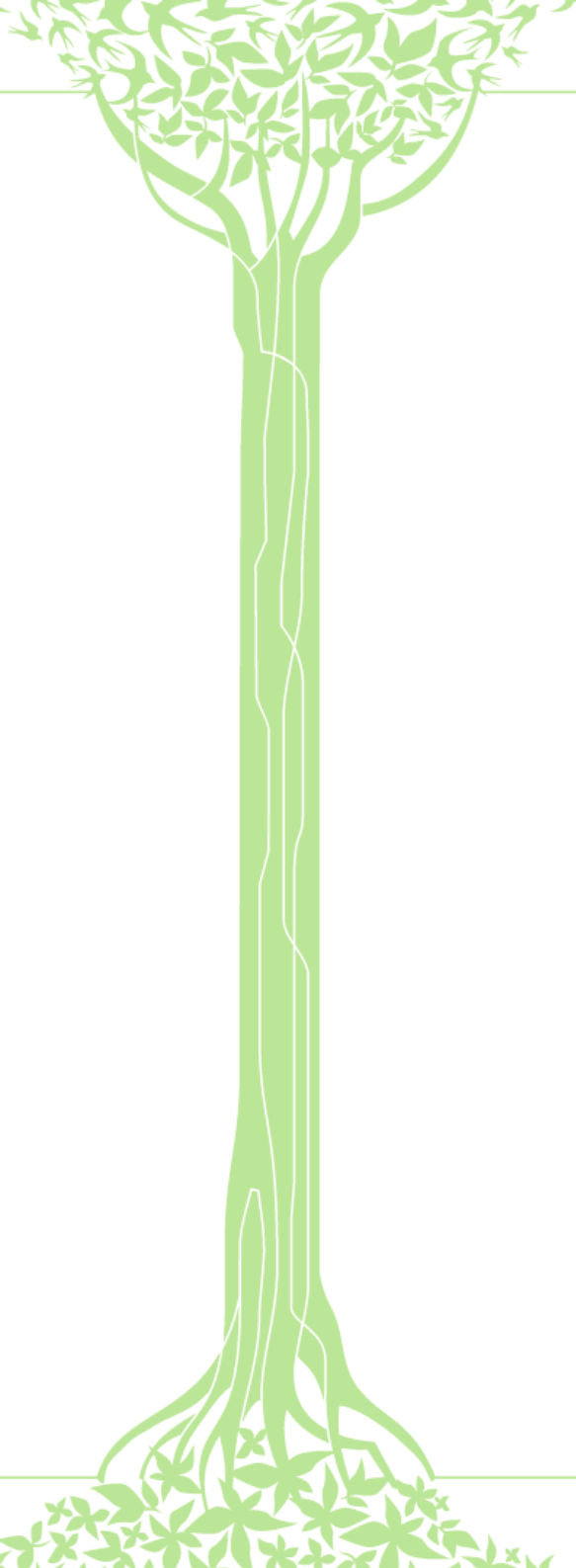
Haugi saagikus Väinameres seirepüükides oli ajaperioodil 2005-2009 ühtlaselt väheneva trendiga, kuid järgnevatel aastatel on tekkinud arvukaid haugipõlvkondi ning haugisaagikus on olnud andmerea keskmisest kõrgem. Ka Väinamere töenduslik haugisaak on alates 2010. aastast pidevalt suurenenud. Särje saagikus Väinamere piires erineb olulisel määral. Matsalu lahe piirkonnas on särje saagikus väga kõrge, Hiiumaa rannikul on särje arvukus aga madal. Suur erinevus särjevarude seisus on seletatav olukorraga koelmutel. Hiiumaa piirkonnas on vähe särjele sobivaid koelmuid ja neist tähtsaimal Käina lahes pesitsevad kormoranid. Lesta saagikus seirepüükides on Väinameres olnud viimastel aastatel stabiilselt madal. Vimma töondussaak Väinameres on aastatel 2009. kuni 2013. pidevalt suurenenud ja täiendi arvukus seirepüükides lubab arvata, et varud kasvavad ka lähiaastatel. Koha ametlik saak Väinameres oli 2012. aastal alla poole tonni, suurenedes 2013. aastal üle kaheksa tonnini. Ka seirepüükide põhjal võib prognoosida varude paranemist, kuna lisandunud on mitmeid tugevamaid kohapõlvkondi. Nuru ja muude karpkalaliste arvukus Väinameres, välja arvatud Matsalu laht, on madal, kuid Väinamere kalavaru üldine seisukord on hetkel väga lootustandev. Kalavarude languse esialgseks põhjuseks Väinameres oli 90ndate aastate ülepüük, millele järgnes terve rida looduslikke ebasoodsaid tingimusi (kudemine, röövlindude-kormoranide arvukuse kasv).



Kuigi püügisurve kala vähesuse tõttu langes, viitasid visalt taastuvad varud ebasoodsatele looduslikele tingimustele ning suurele suremusele. Viimase osas on olnud kindlasti üheks põhjuseks Väinamere saartele tekkinud kormoranide asurkond, kelle püütud kalasaagid ületasid palju aastaid selles mereosas enamuse kalaliikide puhul kalurite poolt püütavaid koguseid. On tervitatav, et 2011. aastal alustati Eestis kormoranide pesitsusedukuse reguleerimist munade õlitamise kaudu ning pesitsevate kormoranide arvukus Väinameres pisut vähenes. Ilmselt oli ka kormoranide arvukuse vähenemine üheks põhjuseks, miks kalavaru olukord on Väinameres paranenud. 2013. aastal oli aga pesitsevate kormoranipaaride arv taas kõrgem kui kolmel eelnenud aastal, mistõttu tuleks intensiivistada kormoranide pesitsusedukuse kontrollitud reguleerimist.



Saaremaa läänerranniku rannaäärsetes vetes domineerib ihtüoloogiliste seirepüükide saagis ülekaalukalt lest. Teised olulisemad liigid on ahven ja särg, mõnel aastal on ka räime arvukus kõrge. Lesta saagikus on viimastel aastatel olnud märksa kõrgem kui 1990. aastatel, kuid seireandmed näitavad varude vähenemist. Arvukaid ahvenapõlvkondi on selles piirkonnas viimase 20 aasta jooksul tekkinud üliharva. Siiski on viimastel aastatel ahvenavarude piirkonnas uute põlvkondade toel oluliselt paranenud ning võrreldes vahepealsete aastatega on varu seis lootustandev. Kunagi arvuka haugi varu on jätkuvalt madalseisus, kuigi ka haugi puhul on mõnes piirkonnas märgata arvukuse kasvu. Merisiia saagikus oli seirepüükides kõrge aastatel 2001-2002 ja on viimasel seitsmel aastal püsinud stabiilsena. Selle liigi jaoks on ilmselt üheks olulisemaks probleemiks sigimiseks sobilike alade vähesus: ajalooliste kudealade täiskasvamine (s.t. marja arenguks sobilike alade vähenemine). Varude nõrga seisuga taga on niisiis selle liigi osas kalandusest sõltumatu põhjus. Ka selles piirkonnas domineerivad suvistes püükides Soome päritolu siiad. Viimastel aastatel on ka Lääne-Eesti saarte rannikumeres suuresti tõusnud hõbekoore arvukus ja järelkasv



Täna tähelepanu eest!!!!!!!